

Шесть лет без ГИБДД

В. Кузьмина

Вопрос необходимости реформирования системы государственного технического осмотра обсуждался на страницах нашего журнала неоднократно. Речь шла об этом не только сегодня или вчера, но и несколько лет назад. Предложений было много, но все они сводились к одному: ГИБДД надо освобождать от несвойственных ей функций, в том числе и от проведения государственного технического осмотра.

В правительственных кругах в течение многих лет не раз предлагалось передать эти функции Минтрансу России, однако окончательного решения так и не было принято.

Зато после недавних критических высказываний нынешней весной Президента России Дмитрия Медведева в адрес ГИБДД и внесения предложения об отмене технического осмотра, дело стало набирать обороты.

С удивительной быстротой на всех необходимых уровнях рассмотрели проект Федерального закона «О техническом осмотре транспортных средств и о внесении изменений в отдельные законодательные акты Российской Федерации», а 1 июля текущего года Дмитрий Медведев уже его подписал. В итоге техосмотр все-таки не отменили, но существенные изменения в эту систему внесли. Достаточно сказать, что одним из главных действующих лиц теперь стало профессиональное объединение страховщиков.

Подробно об особенностях прохождения технического осмотра в России речь пойдет в очередном номере журнала. А сегодня, хотя «после драки кулаками не машут», мы все-таки решили рассказать об опыте организации государственного технического осмотра в Беларуси, который вот уже на протяжении шести лет входит в компетенцию Министерства транспорта и коммуникаций.

Подробности удалось узнать на конференции «Совершенствование организации и проведения технического осмотра автотранспортных средств и его гармонизация с международными требованиями», организованной Союзом организаций технических экспертов «ТехЭксперт». На это мероприятие пригласили Генерального директо-

ра ГУП «Белтехосмотр» Анатолия Пашкевича, который рассказал об опыте организации государственного технического осмотра в Беларуси.

В своем выступлении Анатолий Степанович отметил, что переломным для республики стал 2002 год, когда пришло время коренных преобразований в области тех-

Государственное регулирование в области гостехосмотра транспортных средств

Президент Республики Беларусь

определяет государственную политику в области дорожного движения, утверждает Правила дорожного движения, осуществляет иные полномочия, возложенные на него Конституцией Республики Беларусь, настоящим Законом и иными законодательными актами Республики Беларусь.

Совет Министров Республики Беларусь

устанавливает порядок проведения государственного технического осмотра транспортных средств, самоходных машин, в том числе принадлежащих Министерству обороны Республики Беларусь, Министерству внутренних дел Республики Беларусь, Комитету государственной безопасности Республики Беларусь, Государственному пограничному комитету Республики Беларусь, другим войскам и воинским формированиям Республики Беларусь, и их допуска к участию в дорожном движении, если иное не предусмотрено законодательными актами Республики Беларусь;

устанавливает порядок выдачи диагностическим станциям разрешений на проведение государственного технического осмотра транспортных средств;

устанавливает порядок выдачи медицинской справки о состоянии здоровья, подтверждающей годность к управлению механическими транспортными средствами, самоходными машинами, если иное не предусмотрено законодательными актами Республики Беларусь.

Постоянная комиссия при Совете Министров Республики Беларусь

Координация действий республиканских органов государственного управления по обеспечению безопасности дорожного движения

Министерство транспорта и коммуникаций Республики Беларусь

осуществляет контроль за соблюдением порядка проведения государственного технического осмотра транспортных средств на диагностических станциях, порядка предоставления услуг по подготовке, переподготовке и повышению квалификации водителей и лиц, обучающих управлению механическими транспортными средствами, а также выполняет иные контрольные (надзорные) функции, предусмотренные законодательными актами Республики Беларусь;

устанавливает по согласованию с Государственной автомобильной инспекцией и Государственным комитетом по стандартизации Республики Беларусь требования к диагностическим станциям.

ГУП «Белтехосмотр»

Государственный технический осмотр транспортных средств

Выдача и продление свидетельств о допуске транспортных средств к перевозке определенных опасных грузов

Выдача международных сертификатов технического осмотра (МСТО)

Подтверждение технического соответствия транспортных средств в рамках ЕКМТ

Подготовка, переподготовка и повышение квалификации водителей транспортных средств



Лучшая диагностическая станция по итогам 2008 г.

нического осмотра. В результате проведенных изменений техосмотр в Беларуси остался по-прежнему государственным, поскольку именно государство в наиболее полной мере понимает всю важность вопроса обеспечения безопасности в сфере перевозок.

Преобразования наступили в тот момент, когда появились огромные очереди в пунктах проведения технического осмотра, когда нужно было уходить от его проведения в гаражах и прочих непригодных помещениях и площадках. Надо было освобождать и ГАИ от несвойственных ей функций, избавляться от коррупционных проявлений.

Организация «Белтехосмотр» была создана в 2003 году, после выхода закона «О дорожном движении», в соответствии с которым государственный технический осмотр и установление порядка его проведения были переданы Минтрансу. Чтобы этим вопросом заниматься вплотную, было создано предприятие «Белтехосмотр», учредителем которого стал Минтранс. Таким образом был создан единый координационный центр по организации и управлению процессом проведения государственного технического осмотра транспортных средств в Республике Беларусь и дальнейшему его развитию и совершенствованию.

По словам А. Пашкевича, они сразу столкнулись с необходимостью решения массы проблем, поскольку на тот момент функция выдачи разрешения (техталона) оставалась у МВД. Вновь созданное предприятие занималось



Лучшая диагностическая станция по итогам 2010 г.

только организацией и проведением инструментального контроля с выдачей диагностической карты, в которой была подтверждена ответственность хозяйственного субъекта – диагностической станции – в том, что автомобиль исправен. На ее основе представитель ГАИ выдавал разрешение на допуск транспортных средств к участию в дорожном движении.

Одновременно были определены основные направления деятельности предприятия. Необходимо было решить вопрос выбора технологии проведения технического осмотра, обеспечить в кратчайшие сроки выполнение услуг для всех автовладельцев, чтобы избежать их недовольства из-за простаивания в очередях, а также создать четкую нормативно-правовую базу, затрагивающую весь спектр задач по проведению государственного технического осмотра.

Безусловно, был изучен мировой опыт проведения технического осмотра, в результате выбор пал на опыт Германии.

Поскольку на тот момент в Беларуси уже действовало обязательное страхование гражданской ответственности автовладельцев, то созданный в его рамках фонд для проведения превентивных мероприятий был направлен на организацию сети пунктов технического контроля, которая развивалась достаточно быстрыми темпами. В кратчайшие сроки вся страна была обеспечена пунктами по проведению инструментального контроля. Сначала их открыли около 60. Но там не было тормозных стендов, тормоза про-



ДС № 85, филиал «Троллейбусный парк №4», Минск



веряли на специальных площадках. Это был некий упрощенный подход. Кстати, тариф на проведение техосмотра на пунктах технического контроля и диагностических станциях был разным. Затем пункты технического контроля стали преобразовываться в диагностические станции.

Однако как раз в период активного развития сети диагностических станций наступил некий коллапс: сотрудники ГАИ не успевали обеспечивать своевременную выдачу разрешений автовладельцам, которые уже почти на 140 станциях проходили техосмотр.

На создавшуюся ситуацию обратили внимание в правительстве страны. В результате в администрации Президента Беларуси было проведено совещание, на котором прозвучало предложение передать функции выдачи разрешений в Минтранс. Предложение поддержали, и в итоге на основании Указа Президента страны с 1 января 2006 года полную процедуру проведения технического осмотра передали Минтрансу.

Новые функции Минтранса

Для выполнения возложенных функций был создан штат работников. Как уже отмечалось выше, сначала предполагали использовать опыт Германии, но это сделать не удалось. А. Пашкевич высказал предположение, что Россия тоже пойдет своим путем с учетом развития экономики, состояния технического парка, менталитета граждан и других факторов.

В Беларуси начали с создания правовой базы, разработав весь комплекс нормативных документов, включая порядок проведения технического осмотра. Начиная с 2008 года очереди на диагностических станциях практически отсутствуют. Периодичность проведения технического осмотра следующая: новые автомобили в течение 2-х лет не проходят техосмотр, легковые автомобили до 10 лет включительно – 1 раз в два года, свыше 10 лет – ежегодно. Что касается транспортных средств для коммерческих перевозок пассажиров, то независимо от года выпуска – 2 раза в год, это касается и транспортных средств, занятых на перевозке опасных грузов.

В настоящее время создается единый документ, который называется Технический кодекс, объединяющий все документы по техническому осмотру. На сегодняшний

день имеется единая диагностическая карта и единый порядок на всех диагностических станциях. На всех станциях до середины апреля действовал единый тариф на всех станциях, но теперь они могут устанавливать свои тарифы, нигде их не регистрируя. Однако 35% станций, несмотря на снятие ограничений, оставили их на прежнем уровне. Сегодня средняя стоимость прохождения техосмотра составляет 10–12 долларов по курсу Центрального банка (это после повышения на 26% с середины апреля т.г.).

А. Пашкевич пояснил, каким образом на сегодняшний день появляются станции и как контролируется их действие. В настоящее время созданы филиалы «Белтехосмотра» во всех областных центрах, где построены базовые центры для оказания широкого спектра услуг, в том числе и учебные центры для обучения персонала. Разрешение диагностическим станциям выдается на 5 лет. Есть плановые, внеплановые и камеральные проверки диагностических станций.

Основные требования к диагностическим станциям по проведению технического осмотра транспортных средств заключаются в следующем:

- наличие достаточного количества производственных и административных площадей и соответствие их установленным требованиям;

- наличие диагностического и технологического оборудования, согласно установленному перечню и требованиям;

- наличие квалифицированного и специально обученного персонала;

- обеспечение работы программно-аппаратного комплекса по учету результатов проведения государственного технического осмотра.

При этом установлен следующий порядок получения диагностическими станциями разрешений на проведение государственного техосмотра транспортных средств:

- подача в Минтранс заявления на выдачу разрешения на проведение диагностической станцией государственного технического осмотра транспортных средств;

- проведение обследования диагностической станции уполномоченной организацией «Белтехосмотр»;



ДС № 213 Лунинецкого РайПО, г. Лунинец



ДС № 75 УП «Белтехосмотр», г. Малорита



ДС № 214 РУП «Беларусьнефть», Минский р-н

оформление уполномоченной организацией заключения о состоянии диагностической станции;

рассмотрение заключения на заседании специальной комиссии Минтранса;

выдача диагностической станцией разрешения на проведение государственного технического осмотра транспортных средств.

Персонал, проводящий государственный технический осмотр транспортных средств, должен иметь, как правило, высшее образование по автотранспортным или смежным специальностям, водительское удостоверение соответствующей категории, а также документ, подтверждающий прохождение подготовки в установленном законодательном порядке.

На созданных диагностических станциях четко организована работа по проведению инструментального контроля и выдаче разрешений. Время на выдачу разрешения строго регламентировано и составляет не более 10 минут. Оно включает в себя проверку агрегатов, документов, медицинской справки и документов на дополнительное оборудование, если таковое имеется. На станции есть уполномоченный инженер по выдаче разрешений (другими словами – эксперт). По желанию, во время технического осмотра линию диагностики вместо клиента может пройти ее сотрудник, обычно этим пользуются девушки, которых страшит вид смотровой ямы.

Установлено, что транспортное средство должно быть предоставлено для проведения государственного осмо-

тра не позднее 10 дней после его регистрации. Неисправный автомобиль после устранения неисправностей проходит повторную проверку не позднее 20 дней после предыдущей проверки технического состояния. Есть и один нюанс – при смене собственника прохождение техосмотра – обязательно. На всех станциях, без исключения, существует предварительная запись.

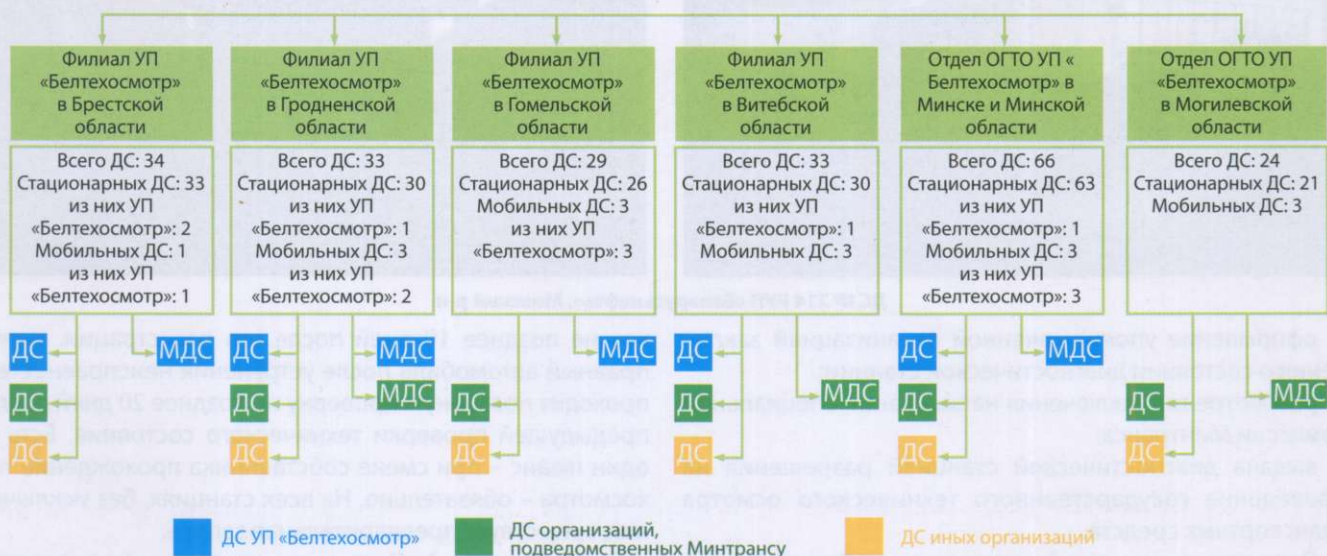
Вместе с тем А. Пашкевич отметил, что в период становления были пережиты и некоторые неприятные моменты, связанные с обманом и коррупционной составляющей. К примеру, чтобы предотвратить прохождение технического осмотра автомобиля вместо другого, ввели на диагностических станциях видеонаблюдение и запись разговоров в местах работы с клиентами, а также там, где производится оплата услуг. В результате в разы сократилось количество конфликтных ситуаций с клиентами и нарушений со стороны персонала диагностических станций во время проведения технического осмотра. В настоящее время осуществляется работа, чтобы в режиме on-line можно было выходить на любые станции и контролировать, что там происходит, имеются ли очереди среди желающих пройти техосмотр.

Важно отметить, что на диагностических станциях на линии диагностики запрещены какие-либо регулировочные, ремонтные работы. Однако, к примеру, все государственные автобусные парки, которые утром и вечером задействованы на выпуске подвижного состава на



ДС № 208 УО «БГСХА», г. Горки

Республиканское унитарное сервисное предприятие «Белтехосмотр»



линию и приеме его обратно в парк, в остальное время могут проводить для всех желающих государственный технический осмотр. Автомобилист, независимо от места регистрации автомобиля, может пройти техосмотр на любой станции диагностики.

Сегодня любой предприниматель может построить диагностическую станцию, обратиться с заявлением в уполномоченную организацию, которое должны рассмотреть в течение 8 дней. Если все нормально, он получает разрешение на этот вид деятельности.

Есть в республике и передвижные станции технического осмотра, которые проводят технический осмотр в районах с небольшим количеством транспортных средств.

В настоящее время появилась тенденция строительства диагностических станций рядом с автозаправочными комплексами, а также там, где находится мойка и проводятся ремонтные работы.

Если по состоянию на 01.01.2003 г. было всего 2 диагностические станции и 2 пункта технического контроля, то сегодня насчитывается 219 диагностических станций, из них 50,9% относятся к Минтрансу, 27,3% – прочим государственным организациям и 21,8% – частным организациям. В настоящее время в Республике Беларусь зарегистрировано чуть более 3,5 млн. транспортных средств, автомобилей из них – примерно 3 млн.

«Белтехосмотр» придерживается единой политики по оснащению диагностических станций и их внешнему виду, включая цветовую гамму. На территории станции необходимо наличие стоянок для ожидающих техосмотр, должен быть обеспечен безопасный заезд и выезд на станцию, чтобы при подъезде к ней была нормальная дорога.

«Не такая, как на Питер», – добавил А. Пашкевич.

Перспективные направления

Имеются у предприятия «Белтехосмотр» и перспективные планы на период до 2015 года. Вот некоторые среди них:

- создание стационарных диагностических станций во всех районах Республики Беларусь;
- создание при диагностических станциях, совместно с МВД Республики Беларусь, пунктов регистрации транспортных средств;
- создание единого программного обеспечения диагностических станций для всех марок и типов диагностического оборудования;
- создание специальной компьютерной сети «Белтехосмотр», позволяющей вести информационный обмен с диагностическими станциями и учебными организациями;
- создание учебных организаций по подготовке водителей транспортных средств в районах республики, в которых они до настоящего времени отсутствуют;
- проработка вопроса о передаче функций по приему квалификационных экзаменов у кандидатов в водители от МВД в Минтранс.

В заключение А. Пашкевич отметил, что если вдруг на улицах и дорогах Беларуси будет замечен ржавый автомобиль, вызывающий сомнение в подлинности прохождения им технического осмотра, то эта ситуация будет рассмотрена, и виновные будут наказаны.

Кроме этого он добавил, что сегодня в Минтранс переданы функции по сертификации и контрольно-надзорной деятельности за подготовкой водителей. В настоящее время в ведении этого ведомства находятся 499 автошкол.

Но это уже другая тема, не относящаяся к вопросу проведения технического осмотра.